

Esame Neuropatologico

I campioni inviati dovranno essere corredati da una scheda di accompagnamento contenente i dati relativi all'animale, l'anamnesi e il sospetto diagnostico.

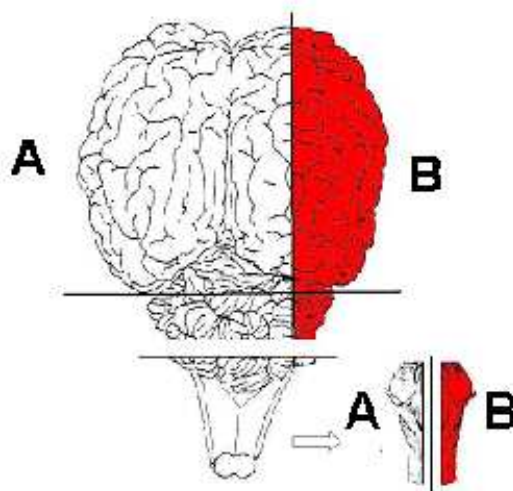
L'efficacia della diagnosi neuropatologica dipende dal modo con cui i campioni vengono prelevati e trasportati.

➤ Prelievo ed esame del Sistema Nervoso Centrale e del midollo spinale.

- CAMPIONAMENTO

Si suggeriscono queste quattro possibilità:

- 1) invio dell'encefalo intero (midollo allungato compreso) e/o del midollo spinale, in condizioni di refrigerazione, non congelato, entro le 12 ore dalla morte;
- 2) qualora non sia possibile l'apertura del cranio, può essere inviata la testa o l'animale e l'invio va fatto comunque entro 12 ore dalla morte, meglio se in condizioni di refrigerazione, soprattutto in climi e in stagioni calde;
- 3) qualora non si possa fare l'invio entro 12 - 24 ore al massimo, l'encefalo va in parte fissato in formalina e in parte congelato come dal seguente schema esplicativo:
 - la porzione A (in bianco nello schema) dovrà essere fissata in formalina al 10%
 - la porzione B (in rosso nello schema) dovrà essere congelata, al fine di consentire ulteriori indagini microbiologiche



Per quanto riguarda il midollo spinale eseguire sezioni trasversali a livello dei segmenti midollari (cervicale, toracico, lombare e sacrale). Per ogni segmento midollare campionare una piccola sezione trasversale da congelare e fissare la parte rimanente in formalina.

Inviare separatamente i diversi campioni in modo da renderli identificabili.

- 4) qualora non sia possibile procedere secondo i punti precedenti, l'encefalo e/o il midollo spinale devono essere fissati in toto in formalina al 4% e inviati appena possibile.

La porzione di encefalo da fissare (A nello schema) deve essere immersa in una quantità di fissativo tale da coprirla abbondantemente (rapporto tra materiale e liquido fissativo 1:10); in posizione orizzontale ed in contenitori di dimensione tale da impedire ripiegamenti. La pratica di porre il SNC su carta bibula o teli di cotone, evita l'appiattimento e la cattiva fissazione del tessuto. I coperchi relativi devono essere a chiusura ermetica.

Il contenitore deve essere etichettato con :

- identificativo dell'animale
- tessuto in esame
- data del prelievo

- CONDIZIONI DI TRASPORTO

S.N.C fissati in formalina: temperatura ambiente

S.N.C freschi: temperatura +2/+8°C

S.N.C inclusi in paraffina: temperatura ambiente (non superiore alla temperatura di fusione della paraffina circa 40°C)

I campioni devono essere confezionati separatamente per il trasporto, onde evitare il congelamento della soluzione di formalina. Le temperature di trasporto sopra indicate sono quelle che consentono un'ottimale conservazione del campione da sottoporre alla prova. Non si ritiene tuttavia necessario il monitoraggio della temperatura di trasporto dei campioni in quanto non è considerata motivo di non idoneità del campione.