

# IL PIANO DI SELEZIONE GENETICA

Prevede un controllo genetico dei montoni e delle femmine destinate ai gruppi di monta tramite il prelievo di materiale biologico



Aderire al piano presenta significativi vantaggi:

- permette di selezionare gli animali più resistenti del gregge da destinare alla riproduzione
- le greggi che aderiscono ricevono qualifiche sanitarie che ne aumentano il valore commerciale

## A CHI RIVOLGERSI

- al **VETERINARIO** aziendale
- al **SERVIZIO VETERINARIO DELL'ASL**
- all'**ASSOCIAZIONE PROVINCIALE DEGLI ALLEVATORI**
- al **CEA** - Centro di Referenza Nazionale per le Encefalopatie Animali



**CEA**

Centro di Referenza Nazionale  
per le Encefalopatie Animali

**Istituto Zooprofilattico Sperimentale**  
del Piemonte, Liguria e Valle d'Aosta

Via Bologna, 148 - 10154 Torino  
Tel. 011 2686296 - 011 2686372  
**cea@izsto.it - www.izsto.it**

**A cura di:** Alessandra Pautasso, Antonio Longo, Alice Zaira Perazzini.

**Testo di:** Rosaria Possidente, Francesca Martucci.

**Realizzazione Grafica:** Service Grafico "La Piazza" - tipografia@piazadeimestieri.it



Ministero del Lavoro, della Salute  
e delle Politiche Sociali



# SCRAPIE

GUIDA PRATICA PER L'ALLEVATORE

## COS'È LA SCRAPIE?

Una malattia infettiva del sistema nervoso causata da agenti infettivi chiamati "prioni"

Colpisce pecore e capre adulte

È incurabile, sempre mortale e non ci sono vaccini

Si trasmette per via orale dagli ambienti contaminati;

la fonte principale di infezione è la placenta

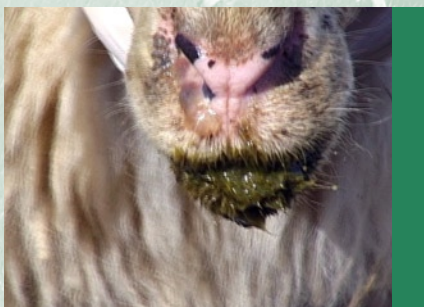
Non tutti gli animali si ammalano perché esiste una resistenza di tipo genetico

Ne esiste una forma detta "atipica", scoperta di recente e molto più rara

## COME LA SI RICONOSCE?

**Sospettare la malattia quando l'animale presenta uno o più dei seguenti sintomi:**

- mangia normalmente eppure dimagrisce
- ha prurito e si gratta fino a ferirsi o a formare zone prive di pelo
- è eccessivamente pauroso o aggressivo; rimane isolato; non sopporta la luce e i rumori, gli cala la vista



- tiene la testa allungata sul collo, mastica e muove di continuo le labbra
- digrigna i denti, trema, barcolla sulle zampe posteriori, tende a incrociare le zampe anteriori
- ha il muso e le zampe imbrattate da residui di materiale ruminale



## COSA FARE IN CASO DI DUBBIO

Isolare l'animale.

Avvisare:

- Il servizio veterinario dell'asl
- Il veterinario aziendale

Raccogliere e distruggere la placenta subito dopo il parto; disinfettare l'ambiente e le attrezzature con ipoclorito di sodio al 2% (candeggina), lasciandolo agire per 1 ora

In caso di morte o smarrimento di un animale occorre avvisare subito il servizio veterinario dell'asl di competenza



**Un falso allarme non crea alcun danno mentre sottovalutare un sospetto potrebbe danneggiare gli animali e causare un pericolo di ulteriore diffusione della malattia.**

## COME SI PREVIENE?

Identificare correttamente ogni singolo animale

Acquistare solo capi con regolare certificazione sanitaria

Evitare il contatto con animali di nuova provenienza dei quali non è sicuro lo stato sanitario

Compilare e tenere aggiornato il registro di carico e scarico aziendale

Informarsi sullo stato sanitario delle greggi che hanno

pascolato in precedenza su un determinato pascolo o dalle quali si acquistano nuovi capi

Distruggere sempre la placenta dopo il parto

Partecipare al piano di selezione genetica per la SCRAPIE

